
RAPPORT

2025



ÉDITORIAL



Si les chiffres 2025 du Grand Port Maritime de Dunkerque affichent une progression continue, avec 48 MT traitées (+5 %), ce résultat légitime pleinement le rôle du Port Center de Dunkerque comme interface et porte d'entrée citoyenne d'un port en croissance et d'un territoire en transformation. Nous agissons comme un acteur de médiation et d'acceptabilité sociale. Le Port Center a vocation à :

- reconnecter habitants et territoire portuaire,
- rendre lisibles les projets,
- accompagner les transitions (écologiques, industrielles, logistiques).

Le Port Center et son centre permanent d'exposition et d'interprétation portuaire, outil éducatif et culturel, est un espace gratuit et accessible à tous, rappelons-le . En 2025, nous avons poursuivi notre mission : expliquer, montrer, ouvrir, pour que chacun puisse comprendre ce port qui change et qui façonne l'avenir du territoire.

Le Port Center de Dunkerque a accompagné en 2025 une mutation progressive et profonde : celle d'un port qui conjugue performance économique et responsabilité environnementale (décarbonation, biodiversité, mobilité électrique, avancement du projet Cap 2020 et des infrastructures routières d'approche, tant de sujets, etc).

Le Port Center de Dunkerque n'a pas démerité en 2025 en répondant présent tant la demande de compréhension du monde portuaire n'a jamais été aussi forte que ce soit sur la fidélité des publics diversifiés et la progression de la demande de médiation :

- les visites thématiques,
- les ateliers pédagogiques,
- les événements grand public,
- les partenariats avec les acteurs locaux.

Chaque année, le Port Center de Dunkerque consolide sa structuration, avec une montée en maturité.

A la lecture de l'équipe qui la compose aujourd'hui autour de sa nouvelle Directrice, de son équipe de collaboratrices et de nos guides bénévoles, j'ai l'intime conviction que 2026 augurera d'une nouvelle intensité autour de cette passion collective et se traduira dans la résonance que mérite cette belle structure, désormais reconnue d'intérêt général.

Bertrand D'Hondt
Président

SOMMAIRE

02

Éditorial

03

Sommaire

04

Rapport d'activité

RAPPORT D'ACTIVITÉ

L'ÉQUIPE



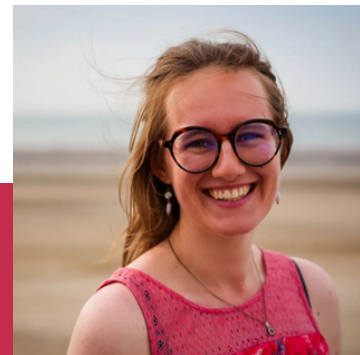
Christelle MIOT

*Directrice jusque
novembre 2025*



**Audrey TÉPEINT-
MALCORPS**

*Directrice depuis
novembre 2025*



Marion DEFRANCE

Médiatrice culturelle



Zoé MEISSNER

*Alternante (3e année BUT
GACO)*



Eva BECUWE

*Alternante (1e année
Master Tourisme)*



**Lison Houitte / Thais
Haegeman**

*Alternante Marketing
Communication /
Stagiaire Master Culture*



L'ÉQUIPE

L'équipe de bénévoles du Port Center compte aujourd'hui 15 guides.

Le 14 janvier 2025, l'ensemble des guides ont été conviés à une visite du port animée par Nicolas Forain, chef du département Développement Logistique et Industriel au GPMD. Objectifs : mettre à jour les connaissances et avoir des informations et données actualisées sur les projets de développement du port.



Le 11 décembre dernier, les guides ont participé à un temps d'échanges convivial avec Maurice Georges et son équipe (directeurs des services du GPMD).

Après une présentation des projets d'aménagement du port, les guides ont pu poser leurs questions afin de toujours répondre au mieux aux interrogations des visiteurs lors des circuits en bus. M. Georges a salué la qualité du travail des guides et leur implication.



CHIFFRES CLÉS

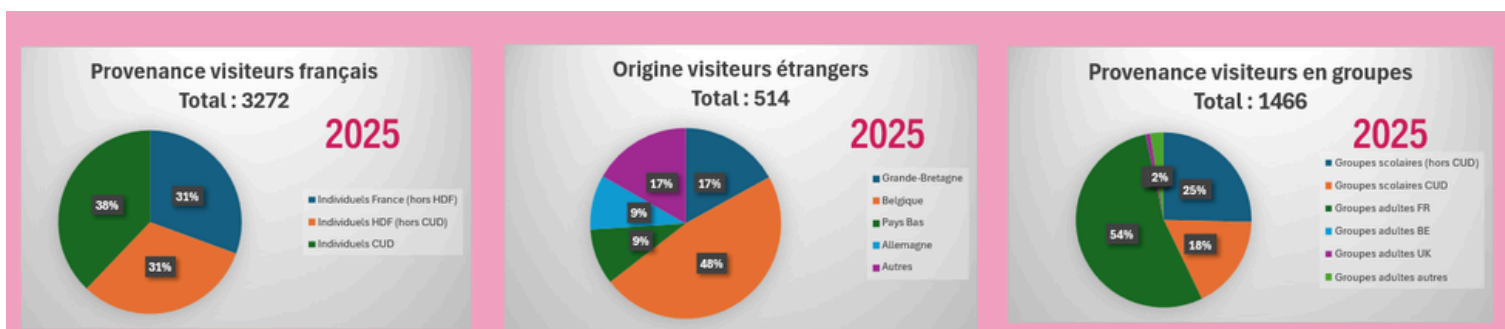
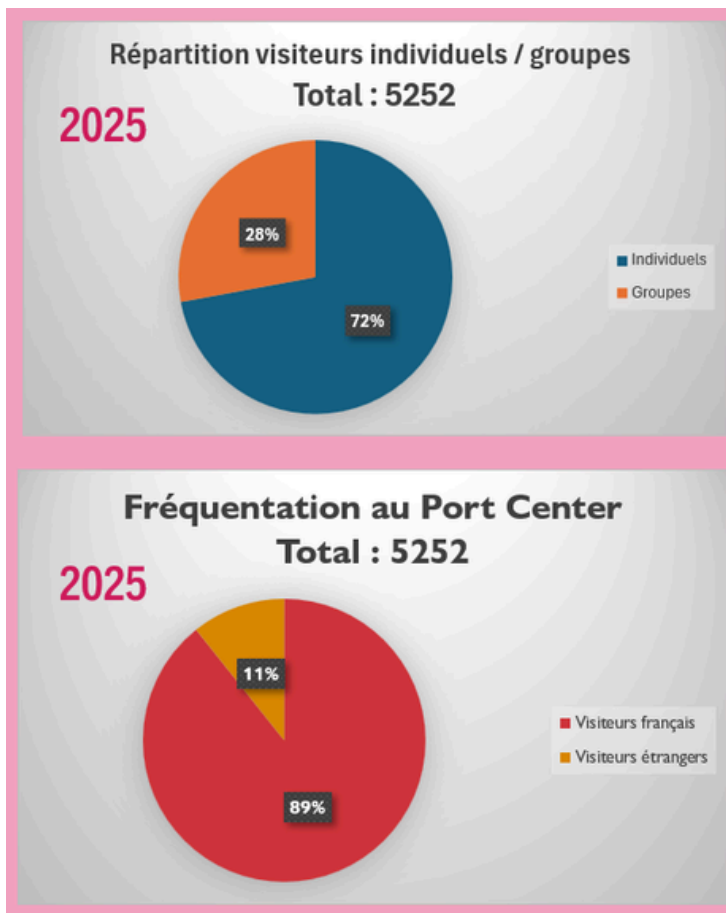
CHIFFRES DE FREQUENTATION AU PORT CENTER

Du 1er Janvier Au 31 Décembre 2025		Evolution (%)
Adultes	4122	-4,05
Enfants (-18 ans)	1130	-9,60
TOTAL	5252	-5,30
Visiteurs individuels		
Visiteurs français	3272	16,11
Individuels France (hors HDF)	1001	2,25
Individuels HDF (hors CUD)	1032	30,63
Individuels CUD	1239	18,11
Visiteurs étrangers	514	-22,12
Grande-Bretagne	86	22,86
Belgique	241	-23,97
Pays Bas	48	-17,24
Allemagne	47	-38,16
Autres	85	-38,85
TOTAL Individuels	3786	8,86
Visiteurs venus en groupes		
Groupes scolaires (hors CUD)	372	-15,26
Groupes scolaires CUD	256	-52,59
Groupes adultes FR	789	-20,54
Groupes adultes BE	0	-100,00
Groupes adultes UK	13	
Groupes adultes autres	36	-5,26
TOTAL Visiteurs groupes	1466	-29,11

5252 visiteurs au Port Center en 2025 (5546 en 2024)
 Hausse des visiteurs individuels (+8.86%)
 Baisse des visiteurs groupes (-29.11%)

CHIFFRES CLÉS

CHIFFRES DE FREQUENTATION AU PORT CENTER



28% visiteurs individuels contre 72% de visiteurs en groupe (dont 54% groupes adultes français, 25% scolaires hors CUD, et 18% scolaires CUD)

**89% de français dont 38% CUD, 31% HDF et 31% autres
11% de visiteurs étrangers dont 48% Belgique, 17% GB**

CHIFFRES CLÉS

CHIFFRES DE FREQUENTATION VISITES DU PORT

Du 1 ^{er} janvier au 31 décembre 2025			Evolution (%)	Evolution (%)
	Nombre de bus	Nombre de visiteurs	Nombre de bus	Nombre de visiteurs
Scolaires	34	1235	-37,04	-33,24
CUD	11	296	-56,00	-60,16
HDF (hors CUD)	16	712	0,00	21,09
Hors HDF	6	208	-33,33	-42,22
Etrangers	1	19	-75,00	-88,05
Groupes d'adultes	42	1241	-28,81	-24,28
CUD	14	448	-39,13	-33,33
HDF (hors CUD)	16	481	-44,83	-32,44
Hors HDF	8	157	100,00	-8,72
Etrangers	4	155	33,33	86,75
TOTAL Bus (hors visites GP)	76	2476	-32,74	-29,03
Visites « classiques » (1 ^{er} samedi du mois et mercredis juillet août)	17	743	13,33	41,25
Visites nocturnes	5	244	25,00	17,87
			-100,00	-100,00
JEP (20 et 21 septembre)	2	105	0,00	3,96
Visites Port Ouest	4	136		
PMR (15 avril)	2	25		
Total Visites Grand Public	30	1253	30,43	36,34
TOTAL	106	3729	-22,06	-15,40

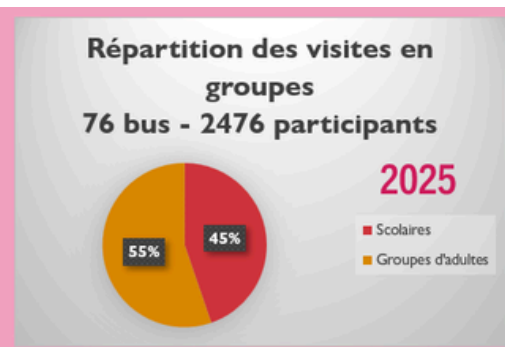
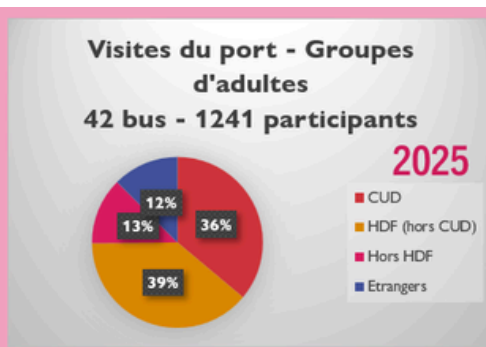
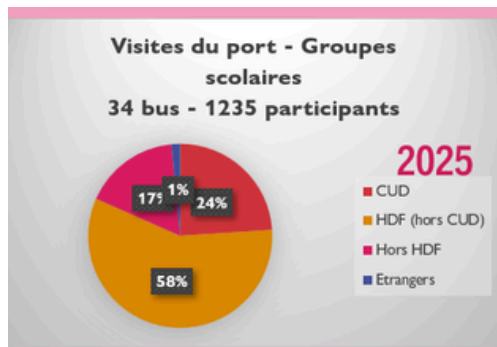
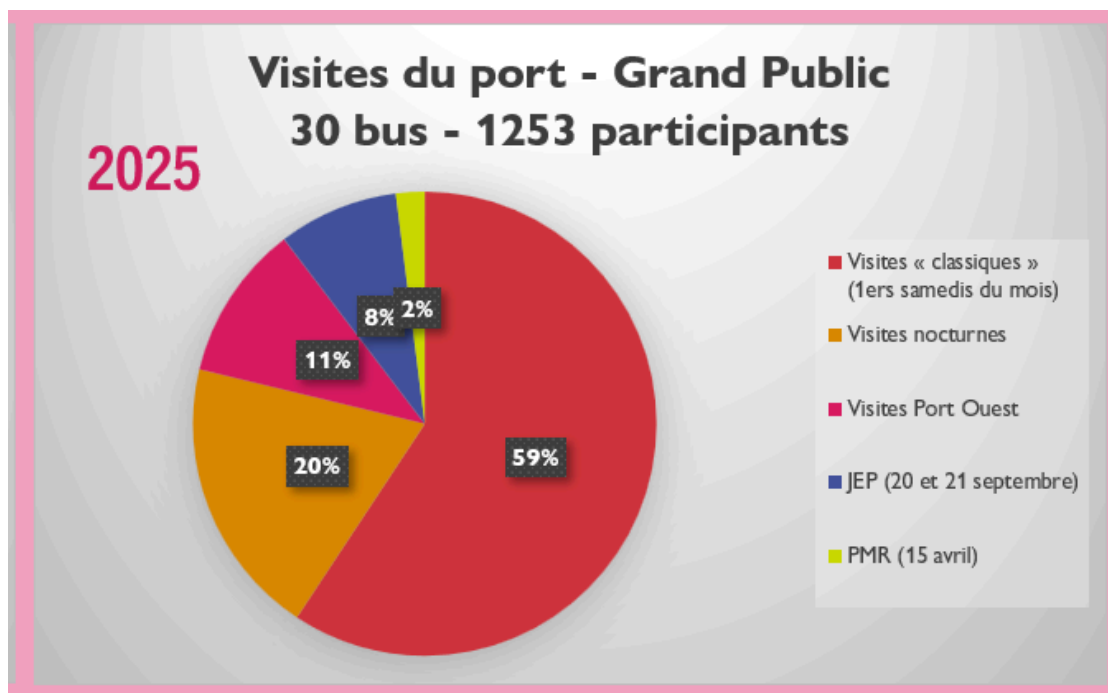
3729 visiteurs en 2025 (4408 en 2024) / 106 bus contre 136 bus en 2024.

Baisse des visiteurs groupes en bus (-29.03%)

Hausse des visiteurs individuels (+36.34%)

CHIFFRES CLÉS

CHIFFRES DE FREQUENTATION VISITES DU PORT



1253 visiteurs individuels dont 743 lors des visites classiques, 244 lors des nocturnes, 136 lors des visites Port Ouest et 105 lors des Journées du Patrimoine

1241 visiteurs adultes dont 39% HDF, 36% CUD

1235 scolaires dont 58% HDF, 24% CUD

OFFRE CULTURELLE

01

Visite classique du Port

En 2025, 23 visites du port en bus (chaque premier samedi du mois ou les mercredis d'été) ont permis d'accueillir 936 visiteurs dont 140 enfants.

02

Visite nocturne

Renouvellement des visites nocturnes du port, proposées en fin d'année 2024. 4 ont eu lieu en novembre et décembre 2025 regroupant 202 participants dont 4 enfants.



03

Visite pédestre du port Est

Nouveauté 2025 : visite commentée de 2h30 (6,3 km) à travers le Port Est (Trystram, Wattier, pied du phare et face au dock flottant). Deux visites ont eu lieu les 25 et 30 octobre réunissant 29 visiteurs.

04

Casques

Les retours sont unanimes ! Les 9 minutes passent très vite. Les visiteurs sont impressionnés par les vues aériennes, les prises de vue en fond de cale ou à bord du portique. Ils prennent conscience de la diversité d'activités du port et de ses dimensions.

OFFRE CULTURELLE

VISITES DU PORT ET/OU DU PORT CENTER POUR LES GROUPES (LISTE NON EXHAUSTIVE DE GROUPES ACCUEILLIS)

Professionnels

Krojerup
Gerflor Group
Exotec
West-Vlaamse Duurzame
Logistieke Werkvennootschap
Orano Batteries
Brasserie Motte-Cordonnier
Eurofins
Iveo

....

Scolaires

Université de Lille
Lycée J. Manuel (Marc en B)
Collège Sainte-Marie Pérenchies
Lycée Buffon (Paris)
Agro Paristech
SciencesPo Lille
Collège Lacordaire (Mons en B)
Lycée d'excellence Edgar Morin
Université Le Havre Normandie

....



Associations ou groupes particuliers

Ecopal
Génération complices
Koperen Passer
Centre socio-culturel de Fourmies
Les Chtis du Berry
Mme Cochet (Nevers)
Club Advitam St Laurent Blangy
Jumelage Socx Caton brookhouse
Dev'Up Centre Val de Loire

....

Insertion/formation

Initiative au féminin
INSTEP-FLE
Association Action éducative
LAHO Formation
Ecole de la 2e chance
Dispositif "S'engager vers l'emploi"
GRETA
Mission locale de la Haute Somme
France Travail
Entreprendre Ensemble

....

ÉVÉNEMENTS



VOEUX - CONFERENCES

- Voeux de L'Eau du Dunkerquois au Port Center (100 personnes présentes), le 17 janvier 2025
- Conférence Jean-Marc JOAN : "L'histoire mouvementée du Transmanche à Dunkerque" le 13 mars 2025. 40 inscrits. A destination du grand public.
- Présentation de l'ouvrage "Ports industriels en transition" par ses autrices Sophie Boutillier, Blandine Laperche et Son Thi Kim Le, le 20 mars 2025. 50 inscrits. A destination du grand public. Parmi les inscrits : 50 % d'étudiants.



VISITE PARTENAIRE

Une visite du port et d'Arcelor Mittal de nuit a été proposée le 13 février, permettant à 42 personnes dont 4 enfants de plonger au coeur de la production d'acier et des secrets portuaires.

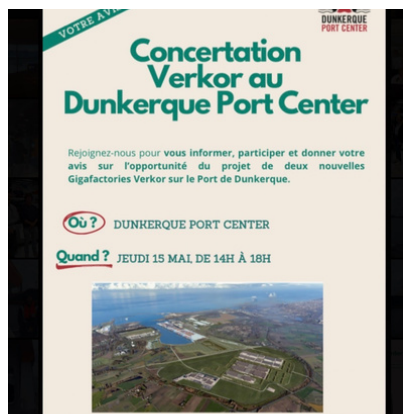


SEMAINES DE LA MER - CPIE

Première participation aux semaines de la mer, du 31 mars au 13 avril. Cet événement regroupe de nombreuses activités (balades, ateliers, visites...) ayant pour thèmes la découverte du patrimoine maritime, de la biodiversité et des activités portuaires. Activités proposées par le Port Center à cette occasion :

- Visite du port en bus (5 avril) : 53 participants
- 4 créneaux ont été définis pour visiter le Port Center (visites de 15H00) : 15 participants sur les 4 dates.

ÉVÉNEMENTS



○ CONCERTATION VERKOR

15 mai 2025. Dans le cadre de son projet d'agrandissement (deux nouvelles tranches implantées sur la ZGI 3), l'entreprise Verkor et le GPMD ont organisé une série de réunions d'informations à destination du grand public (avril - mai 2025). La dernière s'est tenue au Port Center. 30 personnes étaient présentes pour le temps d'échanges préalables. Les participants ont ensuite visité le port Ouest (ZGI et DLI), avec un employé du GPMD et les dirigeants de Verkor.



○ EVENEMENTS NATIONAUX

- Nuit des musées : soirée du samedi 17 mai 2025. Ouverture du Port Center de 20H00 à 22H30. 65 visiteurs.
- Journées Européennes du patrimoine : 20 et 21 septembre 2025

20 septembre : 191 visiteurs au Port Center / 53 participants à la visite du port en bus

21 septembre : 143 visiteurs au Port Center / 52 participants à la visite du port en bus



○ VOILES DE LEGENDE

Du 10 au 13 juillet 2025, 693 visiteurs au Port Center.

Sous le chapiteau "Village Femmes et Hommes de la Mer" : le Port Center était présent aux côtés de l'UMC et de ses membres. L'équipe a animé des quizzes et des jeux ludiques sur les métiers maritimes et portuaires à destination du grand public durant toute la durée de l'évènement. Le stand était installé au sein du dispositif "La Mer en tournée" du ministère de la Mer spécialement mobilisé pour l'évènement avec une scénographie et des espaces de conférence / animations qui ont attiré un large public.

ACCESSIBILITÉ

Le Port Center s'est inscrit en 2025 dans une démarche d'accessibilité aux visiteurs en situation de handicap.

Dès le mois de décembre 2024, Mme Defrance a suivi une formation avec Caroline Jules (culture accessible). Objectifs :

- accueillir le public en situation de handicap intellectuel
- s'adapter pour les accueillir dans de bonnes conditions
- simplifier et adapter le propos d'une visite guidée
- se familiariser avec le FALC (Français Facile A Lire et à Comprendre)
- se familiariser avec les règles qui régissent la manière d'écrire et mettre en page un documents (police d'écriture, couleurs, simplification des phrases...).

La formation était proposée et financée par la CUD (dans le cadre du label Destination pour tous).

En février 2025, visite de l'ESAT de Tétéghem (Papillons Blancs de Dunkerque), des différents ateliers dont celui d'écriture / relecture du FALC.

En mars 2025, l'équipe a pu assister à la Journée Culture et accessibilité organisée par la CUD au LAAC. Au programme : échanges de bonnes pratiques et de contacts utiles, test de dispositifs adaptés conçus par les équipes du LAAC.

Au printemps 2025, la CUD a offert la possibilité aux lieux touristiques du territoire de bénéficier de 8 heures d'accompagnement supplémentaires avec Caroline Jules. En échange, la structure touristique devait s'engager à fabriquer un nouveau "produit" (visite guidée, outil de médiation...).

Le Port Center a ainsi pu créer son livret en FALC et concevoir une visite adaptée de l'exposition.

Pour les visites adaptées, la jauge max est fixée à 8 participants (accompagnateurs inclus) pour faciliter la compréhension et les échanges. La visite dure entre 30 et 45 minutes en fonction de l'attention du groupe.

Le livret FALC réalisé avec l'accompagnement de Mme Jules, a été relu et validé par les salariés de l'ESAT de Tétéghem (étape obligatoire pour y apposer le logo officiel du FALC). Des exemplaires sont consultables au DKPC et mis en ligne sur le site internet.

Le livret FALC fonctionne très bien pour les personnes handicapées et leurs accompagnants mais aussi pour les parents qui visitent avec leurs jeunes enfants, ou pour des personnes qui apprennent le français.

ACCESSIBILITÉ

Le Port Center a donc participé pour la 1^{ère} fois en avril 2025 aux JNTH (Journées Nationales Tourisme et Handicap) :

- 1 visite du Port Center adaptée : 8 avril. 8 participants.
- 2 visites du port en bus pour les PMR à bord d'un car adapté : 13 avril. 10 participants le matin et 15 l'après-midi.

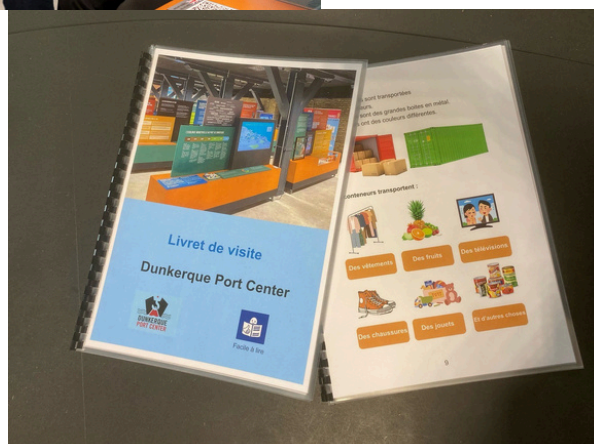
En septembre 2025, un e-mailing aux établissements spécialisés a été réalisé, afin de les informer de la création de la visite adaptée. 3 retours positifs reçus (2 visites en 2025, 1 en 2026).

Les établissements reçus en 2025 :

- IME d'Haubourdin (8 avril - JNTH) : 8 participants
- Association Culture du Coeur Nord / Papillons Blancs (17 juin) : 5 participants
- EPSM des Flandres (2 juillet) : 5 participants
- Papillons Blancs de Zuydcoote (13 août) : 9 participants : visite du port ensuite grâce au FALC et aux accompagnants
- IME de Coppenaxfort (14 octobre) : 8 participants
- Maison de Côt'Aidants (17 décembre) : 3 participants

Bilan 2025 démarche accessibilité :

- 1 livret FALC
- 5 visites adaptées du Port Center
- 2 visites du port en bus pour des personnes à mobilité réduite
- 1 visite du port en bus GP où 9 personnes en situation de handicap intellectuel léger et leurs accompagnants ont participé



VALORISER LES MÉTIERS

Le Port Center mène des actions de valorisation des activités et des métiers portuaires.

En 2025, plusieurs visites du Port Center axées sur les métiers maritimes et portuaires et les opportunités d'emplois qu'offrent le territoire ont été réalisées :

- Groupe "Initiative au féminin" x2
- Adultes en formation de l'INSTEP-FLE x4 : adultes en formation dont la langue maternelle n'est pas le français. Les participants viennent au Port Center pour découvrir le territoire et les opportunités qu'il offre et pour perfectionner leur français.
- Collège Jean Monnet de Grand-Fort-Philippe : avant la visite du port, les élèves de 3ème ont visité le Port Center et ont pu échanger avec d'anciens professionnels du port (Jean-Marie : déclarant en douane et Didier douanier)
- Association Action éducative x2
- LAHO Formation : adultes en reconversion professionnelle
- Elèves de 3ème en stage avec Entreprendre Ensemble ou Écosystème D
- Ecole de la 2e chance x3
- Dispositif "S'engager vers l'emploi"
- GRETA x2
- Demandeurs d'emploi de la mission locale de la Haute Somme
- Accueil et visite du Port Center pour les nouveaux conseillers d'Entreprendre ensemble et des Espaces 20 000 emplois, pour les conseillers des missions locales de Wormhout et Hondschoote

Dans le cadre du partenariat avec France Travail, le Port Center anime des ateliers à destination des demandeurs d'emploi.

Dans le cadre de l'axe "ATTIRER vers les métiers", l'atelier a pour but :

- de présenter les projets portuaires, logistiques et industrialo-portuaires du territoire aux participants
- de sensibiliser les demandeurs d'emploi aux métiers en tension qui seront nécessaires pour mener à bien l'ensemble des projets expliqués précédemment.

Le rythme est de 2 ateliers par mois depuis avril 2025.

L'un des ateliers a été organisé dans le cadre du "Rallye découverte des métiers" à destination des jeunes demandeurs d'emploi ; un autre a été organisé à l'occasion de la semaine France Travail dédiée aux domaines du transport et de la logistique.

Au total, 14 ateliers et 237 participants en 2025 (soit une moyenne de 17 participants par atelier)

VALORISER LES MÉTIERS



Participation au forum des fabuleux métiers, le 18 novembre 2025 au Kursaal

3e participation du Port Center au sein de l'espace "Transport / Logistique / Maritime" aux côtés de l'UMC et des entreprises du territoire : Conhexa, PSA BDP, Transports Boggart, SISA, TDH, Terminal des Flandres, Dunkerque Port, Deslog.

4 000 visiteurs sur la journée : collégiens, lycéens et demandeurs d'emploi.

Toute la journée : mise en valeur des métiers maritimes et portuaires auprès des différents publics, promotion des visites du port et du Port Center auprès des enseignants, des organismes de formation. Promotion de l'atelier Métiers auprès des conseillers France Travail et des demandeurs d'emploi.

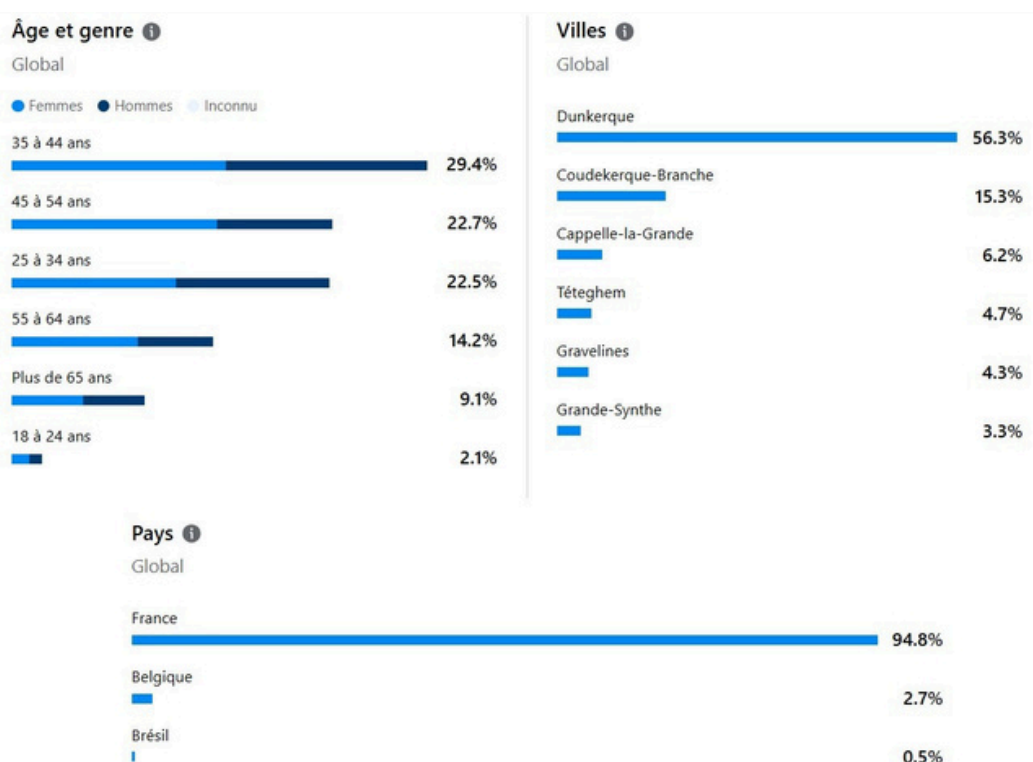


COMMUNICATION

PUBLICATIONS RÉSEAUX

FACEBOOK : 61 publications en 2025, 92888 vues dont 69% par des non followers, 1269 interactions (939 réactions, 49 commentaires, 281 partages) dont 41.2% par des non followers.

Les sujets de ces publications : Visite du Port en bus - Nouveauté : visite 20 minutes top chrono sur les métiers - Visites nocturnes - Conférence Jean-Marc Joan - Visite pédestre - Voiles de Légende...Etc
1333 followers Facebook dont 13 de plus en 2025



INSTAGRAM : 43 publications en 2025, 827 mentions j'aime, 12 commentaires.

LINKEDIN : 5 publications en 2025, 9296 impressions / 5604 membres touchés / 771 engagements / 533 clics.

Les sujets de ces publications :

- Le Dunkerque Port Center est fier de figurer dans le nouveau Guide du Routard de la Visite d'Entreprise 2025
- L'association Dunkerque Port Center comme organisme d'intérêt général
- Visite pédestre inédite du Port Est
- Forum des Fabuleux Métiers
- Accueil de Maurice Georges, président du Directoire du GPMD

PARTENARIAT ET MÉCÉNAT

Dunkerque
PORT

CMA CGM



CEVA
LOGISTICS



Cntpa!
Ports & Docks



STE



dunkerque LNG
fluxys

Le Port Center reçoit depuis plusieurs années le soutien financier du Grand Port Maritime de Dunkerque, membre fondateur de l'association.

Par ailleurs, les services portuaires (Boluda, Pilotage, Lamanage et CNTPA) soutiennent les actions du Port Center au travers d'un partenariat financier.

CEVA Logistic, STE et Dunkerque LNG ont également soutenu l'association. De plus, le parrainage d'EDF pour la mise en service des casques en 2023 était proratisé jusqu'en 2025.

Depuis 2025, le Dunkerque Port Center est une association reconnue organisme d'intérêt général au sens des articles 200 et 238 bis du Code général des impôts.

Il est donc possible de soutenir la structure tout en bénéficiant d'un avantage fiscal, l'entreprise pouvant déduire 60% du montant du don de ses impôts.

Dans une situation financière délicate en fin d'année 2025, cette reconnaissance a permis d'initier la démarche de mécénat. Le Port Center a ainsi pu bénéficier du mécénat de CMA CGM.



DUNKERQUE
PORT CENTER